

A modern school building with a white facade and colorful vertical slats in shades of purple, pink, and blue. The building is set against a clear blue sky. In the foreground, there is a concrete area with a black pillar and a yellow pillar. A concrete wall with a metal railing is visible in the middle ground.

Pla d'innovació
pedagògica del CEIP
Maria Lluisa Serra

Curs 2015 - 2016

1. Antecedents, justificació i fonamentació

- 1.1. Antecedents
- 1.2. Justificació
- 1.3. Fonamentació

2. Diagnòstic inicial i adequació del Pla al Projecte educatiu del centre i al Projecte de direcció

3. Àmbits d'intervenció educativa

4. Concreció dels objectius que el centre vol assolir relacionats amb els àmbits d'intervenció

5. Gestió del Pla

- 5.1. Atribució de responsabilitats i lideratge
- 5.2. Estructures de coordinació
- 5.3. Organització i distribució dels recursos
- 5.4. Temporalització

6. Programa de formació

7. Previsió del seguiment i avaluació del Pla

8. Programes en els quals participa el centre

9. Compromisos del centre

RELACIÓ DE DOCUMENTS ANNEXOS QUE ES PRESENTEN

1. Antecedents, justificació i fonamentació

1.1. Antecedents

El CEIP Maria Lluïsa Serra és un centre de nova creació, inaugurat el setembre de 2013. Néixer de zero ofereix l'avantatge de poder projectar el futur sense càrregues històriques i poder impulsar el Projecte metodològic de centre i, per què no dir-ho, un projecte innovador que es redacta durant el curs 2013-14.

Aquest projecte neix des d'una reflexió conjunta de tota la comunitat educativa partint d'una visió profunda de la realitat que ens envolta i de l'anàlisi del sistema educatiu, tenint en compte els principis de la LOMQE.

El projecte s'emmarca dins el marc legal educatiu actual, que possibilita l'autonomia de centre i fomenta la potenciació de competències, integrades en els elements curriculars per propiciar una renovació en la pràctica docent i en els processos d'aprenentatge i ensenyament (SAE).

Aquest projecte no comporta la modificació del què, el com i el per què s'ensenya, ni vol desestimar tot allò que s'ha fet servir fins ara, sinó que és una oportunitat per seguir dissenyant i millorant les propostes, les activitats i les estratègies didàctiques que serveixen a l'alumnat per aprendre i gaudir amb aquests aprenentatges.

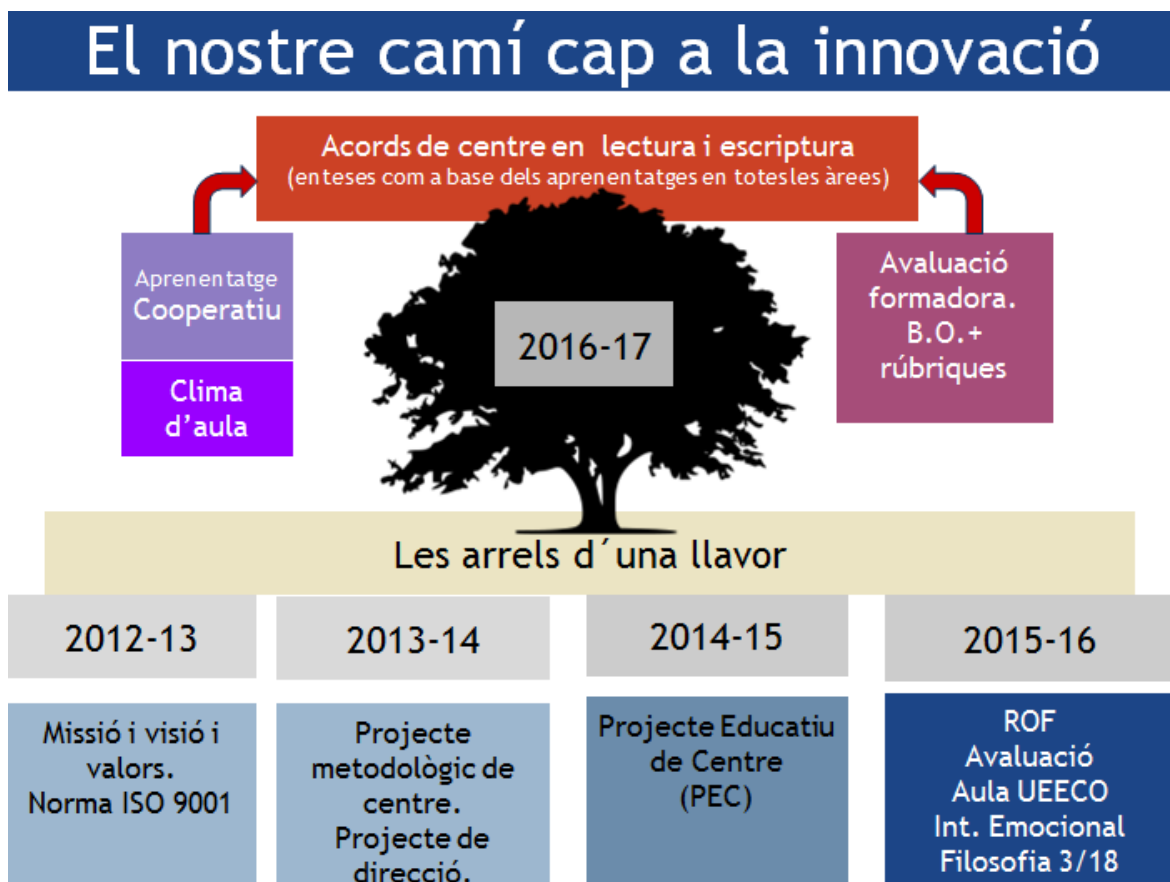
Durant el primer curs, 2012-2013, abans d'elaborar el projecte metodològic, es realitza un diagnòstic de les necessitats del centre i es reflexiona sobre quins són els valors que volem que regeixin la nostra actuació, la raó d'ésser i com ens agradaria que fos. La missió, la visió i els valors són un conjunt de principis i idees de futur compartits per tot l'equip humà del nostre centre i en configuren la cultura.

Per tal de tirar endavant el projecte vam decidir començar una formació amb el CEP durant el curs 2013-2014. Aquesta formació (seminari), titulada "Quina escola volem?", va servir per:

- Anar definint la línia metodològica del centre.
- Fomentar la reflexió dels mestres sobre la pròpia pràctica educativa.

- Coordinar el pas entre educació infantil i primària.
- Consolidar la posada en marxa de l'hort escolar com a entorn d'aprenentatge.
- Treballar per arribar a mantenir un llenguatge pedagògic compartit.

Al mateix temps que ens formàvem vam anar visitant diferents centres de les illes i de Catalunya que treballaven amb aquesta metodologia.



1.2. Justificació

La voluntat de les persones que formam el Claustre és la d'impulsar un procés de millora i autoavaluació constant. Després dels tres primers anys de funcionament, en què hem posat les bases d'un projecte metodològic, ara ens plantejam desplegar-lo concretant-lo en acords de centre que ens permetin aprofundir en les competències de l'alumnat.

La decisió sobre en què ens volem centrar (per on començar aquest aprofundiment) s'ha fomentat en dos elements:

- Una anàlisi de les necessitats detectades després dels primers cursos de funcionament, tenint en compte tant els resultats de l'avaluació diagnòstica (IAQSE) com les observacions quotidianes del Claustre (sessions d'avaluació).

- La justificació del que recomanen els experts. Si es treballa primer la competència lingüística, s'asseguren les estructures de pensament necessàries per afrontar els projectes (de coneixement del medi social i natural) amb més profunditat.

La presentació de l'actual Pla es realitza d'acord amb la Resolució del conseller d'Educació i Universitat de 22 d'abril de 2016, per la qual es convoca el procés de selecció de centres docents de titularitat pública dependents de la Conselleria d'Educació i Universitat per implantar-hi plans d'innovació pedagògica per a la millora educativa dels centres durant el curs 2016-2017.

1.3. Fonamentació

Si tenim en compte que els alumnes seran els ciutadans del segle XXI, convindrem que han de saber viure i convida en un món complex i globalitzat. Han de ser persones crítiques i compromeses, tot això tenint en compte les dimensions personals que ens configuren com a persones: el nostre cos, els sentiments i les emocions, la nostra capacitat de raonar, la necessitat de relacionar-nos i viure en societat. Han de ser capaços de poder-se comunicar i resoldre problemes, i han de comprendre el món actual per poder canviar-lo i millorar-lo.

Facilitar aprenentatges significatius els permetrà poder continuar aprenent tota la vida, i facilitarà la motivació per aprendre, així com el desplegament de les seves potencialitats inherents en tots els aspectes.

És molt important el clima de l'aula, entès com a clima emocional producte de la vinculació que s'estableix entre el professorat i l'alumnat, i també les relacions entre iguals. Fins i tot aquells alumnes amb més dificultats tenen més oportunitats de ser atesos si estructuram una classe cooperativa.

És necessari, a més dels llenguatges convencionals, descobrir-ne de nous per comprendre'ls, emprar-los i enriquir els processos educatius.

El disseny d'aquest Pla es realitza continuant la línia iniciada en el moment de la inauguració del centre, apostant pel projecte innovador que es va presentar a la Conselleria el mateix curs 2013-2014 per tal que fos aprovat i rebés el suport necessari per poder-lo iniciar, i pel qual mai no es va obtenir resposta (s'adjunta el document presentat anomenat "Projecte metodològic de centre". Des de llavors fins a dia d'avui, hem anat avançant com hem pogut dedicant molt de temps, recursos propis i esforços sense comptar amb cap suport ni acompanyament per part de l'Administració, cosa que ha complicat molt el procés).

2. Diagnòstic inicial i adequació del Pla al Projecte educatiu del centre i al Projecte de direcció

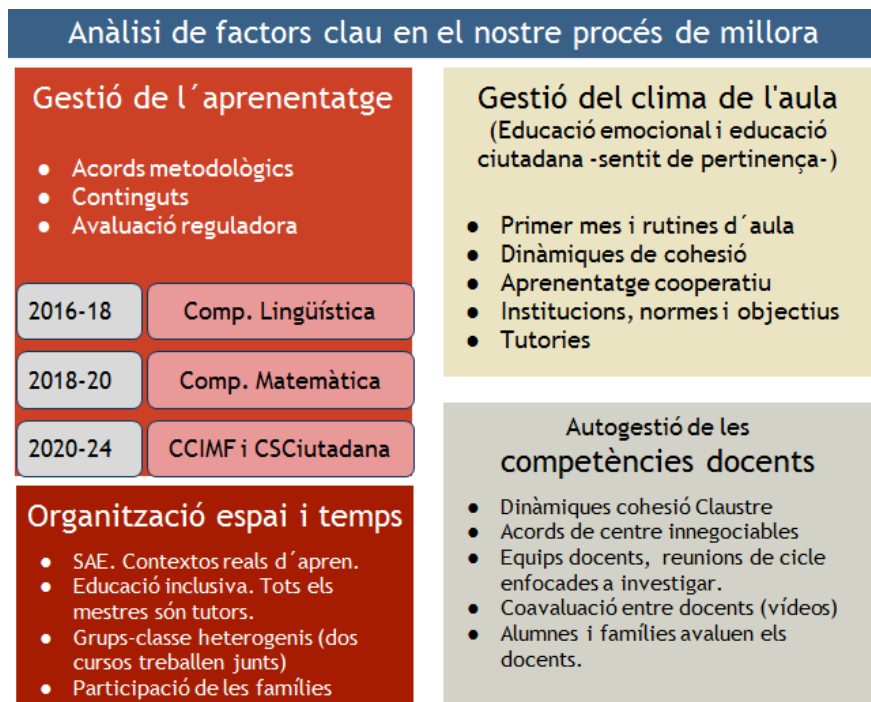
La voluntat de les persones que formam el Claustre és la d'impulsar un procés de millora i autoavaluació constant.

La decisió sobre en què ens volem centrar (per on volem començar aquest aprofundiment), s'ha fonamentat en dos elements:

1. Una anàlisi de les necessitats detectades després dels 3 primers cursos de funcionament, tenint en compte tant els resultats de l'avaluació diagnòstica com les observacions quotidianes dels membres del Claustre.

2. La justificació del que recomanen els experts. Si es treballa primer la competència lingüística, s'asseguren les estructures de pensament necessàries per afrontar els projectes (de coneixement del medi social i natural) amb més profunditat.

Mapa-resum de les necessitats detectades



3. Àmbits d'intervenció educativa

Definides les nostres necessitats, definim a continuació els àmbits d'intervencions necessaris per impulsar el canvi i la seva concreció.

ÀMBIT D'INTERVENCIÓ: GESTIÓ DE L'APRENTATGE

- Innovació metodològica en les modalitats alternatives per a l'aprenentatge: mesures organitzatives, curriculars i pedagògiques que permetin la interdisciplinarietat i la globalització dels aprenentatges, gestió d'horaris flexibles.
- Metodologies actives, mobilitat de l'alumne; intel·ligències múltiples i intel·ligència emocional; diversificació d'ambients d'aprenentatge; adequació de l'educació als ritmes, condicions i processos d'aprenentatge de tots els alumnes de manera inclusiva.
- Cada alumne ha d'obtenir el major rendiment escolar possible, potenciant les seves aptituds, i segons els seus interessos i motivacions.
- Elevar les expectatives, les aspiracions i els objectius de tots els alumnes.

ÀMBIT D'INTERVENCIÓ: ORGANITZACIÓ ESPAI I TEMPS

- La gestió eficient dels recursos humans, basada en la feina coordinada i en equip dels professors i l'assignació clara de responsabilitats dins l'estructura organitzativa.
- La implicació de les famílies en el procés d'aprenentatge dels seus fills i en la dinàmica de l'escola.

ÀMBIT D'INTERVENCIÓ: GESTIÓ DEL CLIMA D'AULA

- Dur a terme la nostra VISIÓ, MISSIÓ I VALORS (PEC).
- Desenvolupar i impulsar el nostre Projecte metodològic per aconseguir aquest procés de canvi curricular i afavorir una visió interdisciplinària i, de manera especial, possibilitar una major autonomia de centre, de manera que permeti satisfer les exigències d'una major personalització de l'educació.

ÀREA DE MILLORA: AUTOGESTIÓ DE LES COMPETÈNCIES DOCENTS

ÀMBIT D'INTERVENCIÓ:

- Maximitzar l'eficiència i l'eficàcia.
- Prioritzar el suport al procés d'ensenyament/aprenentatge.
- La participació de les famílies en processos decisoris, avaluadors i educatius.

4. Concreció dels objectius que el centre vol assolir relacionats amb els àmbits d'intervenció

Aquest Pla d'Innovació, a partir dels àmbits d'intervenció detectats, ha de desplegar-se en un conjunt d'elements:

OBJECTIUS a assolir en el període previst en la convocatòria:

- Són l'expressió del resultat que hom desitja obtenir i que pot ser mesurat d'alguna manera.

- Han de ser coherents amb el PEC i amb els àmbits de millora detectats.
- L'objectiu últim és l'educació dels nostres alumnes; la resta d'activitat institucional s'hi ha de subordinar.

INDICADORS que permetin mesurar l'assoliment dels objectius:

- Per efectuar aquesta mesura, cal definir indicadors precisos i ben adaptats.
- Indicant, si és possible, el valor de mesura desitjat en acabar el període.

ACTUACIONS per assolir els objectius fixats:

- Poden ser línies d'actuació, projectes, plans, processos, activitats, etc.
- No hem de perdre la visió estratègica. Les intervencions no són finalitats en si mateixes; la seva raó de ser és la seva aportació a l'assoliment dels objectius.

En la taula que presentam a continuació a més dels objectius, indicadors i actuacions es reflecteixen les tasques en marxa o realitzades des del naixement de l'escola fins ara en relació amb la consecució dels nostres objectius.

L'objectiu general és un canvi de paradigma educatiu, en què s'estableix un nou model, promotor d'innovacions que tendeixin a retornar l'autonomia a la persona i a la formació d'individus crítics, autònoms, flexibles i creatius, innovacions que afavoreixin la formació de ciutadans actius, que valoren la cohesió social i la sostenibilitat com a eixos fonamentals, i donen cabuda a la seva realització personal.

ÀMBIT INTERVECIÓ	OBJECTIUS	INDICADORS	VALOR DESITJAT 2018	ACTUACIONS	TASQUES REALITZADES O EN MARXA
GESTIÓ DE L'APRENTATGE	O1. Definir, dissenyar i implantar una línia metodològica comuna a tot el centre mitjançant Situacions d'Aprenentatge i Ensenyament (SAE) .	<ul style="list-style-type: none"> • % de SAE dissenyades, definides i aplicades. • Adaptar concreció curricular d'infantil i de primària a les SAE dissenyades. 	100 % Sí	<ul style="list-style-type: none"> ➤ Dissenyar i definir les situacions d'aprenentatge i ensenyament (SAE) per a cada nivell. ➤ Elaboració de la concreció curricular adaptada. 	<ul style="list-style-type: none"> ➤ Curs 2014-22015: Elaboració model plantilla programació SAE. Curs 2015-2016 SAE dissenyades totes a E. Infantil i fins a 4t E. Primària. ➤ Curs 2014-2015 s'acaba d'elaborar el document de concreció curricular adaptat a E. Infantil i fins a 4t E. Primària.
	O2. Promoure i fomentar la formació del professorat lligat a la línia metodològica de centre definida al PEC.	<ul style="list-style-type: none"> • Índex de participació del claustre en els cursos / seminaris organitzats. 	100%	<ul style="list-style-type: none"> ➤ Elaboració i concreció anual d'un pla de formació de centre. 	<ul style="list-style-type: none"> ➤ Formació Curs 2012-2013 ➤ Formació Curs 2013-2014 ➤ Formació Curs 2014-2015 ➤ Formació Curs 2015-2016 ➤ Seguir en la mateixa línia de participació del 100 % del claustre els 2 propers cursos.

ÀMBIT INTERVECIÓ	OBJECTIUS	INDICADORS	VALOR DESITJAT 2018	ACTUACIONS	TASQUES REALITZADES O EN MARXA
ORGANITZACIÓ ESPAI I TEMPS	O3. Dotar el centre de recursos docents i TIC adequats a cada Situació d'Aprenentatge i Ensenyament (SAE).	<ul style="list-style-type: none"> • % de SAE dotades de recursos. • Recursos propis elaborats. 	100 % 100 %	<ul style="list-style-type: none"> ➤ Creació d'un banc de recursos propis de l'escola per a cada una de les SAE. ➤ Elaboració de recursos propis en substitució dels llibres de text. 	<ul style="list-style-type: none"> ➤ Banc de recursos propis ja creat per EI i fins a 4t EP. ➤ Actualment no s'utilitza cap llibre de text.
	O4. Implicar les famílies en el procés d'aprenentatge dels seus fills i en la dinàmica de l'escola.	<ul style="list-style-type: none"> • Nombre de participacions realitzades per cada aula. 	Dos per trimestre per aula.	<ul style="list-style-type: none"> • Aprofitar el coneixement de diferents membres de la comunitat educativa per enriquir les activitats d'aula (tallers, demostracions, activitats i sortides complementàries). 	<ul style="list-style-type: none"> ➤ Realitzat Projecte "Pati de l'escola" dissenyat per AMPA i escola. ➤ Participació famílies "Dimarts fruita a l'Escola". ➤ Acompanyament familiar a les sortides escolars. ➤ Participació famílies al taller "Joc matemàtic". ➤ Lectura de contes als alumnes per part de familiars en diverses llengües).

ÀMBIT INTERVECIÓ	OBJECTIUS	INDICADORS	VALOR DESITJAT 2018	ACTUACIONS	TASQUES REALITZADES O EN MARXA
GESTIÓ DEL CLIMA DE L'AULA	O5. Elaborar, redactar i aprovar els documents institucionals de centre lligats a la gestió del clima de l'aula a l'escola.	<ul style="list-style-type: none"> • ROF • PAD • PAT • Pla de convivència 	100 % documents aprovats.	<ul style="list-style-type: none"> ➤ Elaborar, aprovar i implementar els 4 documents. 	<ul style="list-style-type: none"> ➤ Fins ara treballam esborranys de ROF, PAD i PAT.

ÀMBIT INTERVECIÓ	OBJECTIUS	INDICADORS	VALOR DESITJAT 2018	ACTUACIONS	TASQUES REALITZADES O EN MARXA
COMPETÈNCIES DOCENTS	O6. Fomentar la coordinació i potenciar el funcionament dels òrgans de coordinació docent mitjançant el desenvolupament d'una cultura de treball en equip.	<ul style="list-style-type: none"> • Grau de satisfacció dels mestres en la pregunta específica d'enquesta de satisfacció. • Establir sistema quant a compromisos i criteris per a la formalització d'acords de centres i el seu compliment. • Pla anual de dinamització d'equips educatius. 	3 de 4 Sistema establert	<ul style="list-style-type: none"> • Dinàmiques de cohesió de claustre. • Establir acords de centre innegociables. • Millorar la coordinació de cicles i el seu funcionament pel que fa els acords metodològics a través de la redacció i el seguiment d'un pla anual de dinamització d'equips educatius. 	
	O7. Implicar a les famílies en el procés d'avaluació dels docents.	<ul style="list-style-type: none"> • Valoració a la Memòria anual de l'APIMA 	POSITIVA	<ul style="list-style-type: none"> • Reunions mensuals de l'APIMA amb la direcció del centre i memòria valorativa a final de curs de l'APIMA. 	Durant els darrers cursos i curs actual la directora ha mantingut reunions mensuals amb l'APIMA.

5. Gestió del pla

5.1. Atribució de responsabilitats i lideratge

Consideram responsables d'engegar i desenvolupar aquest Pla totes les persones que han de participar en ell. De forma general, podem dir que en són responsables en primera instància els mestres del centre i en un segon pla les famílies.

Per a cada activitat, haurem de desenvolupar una sèrie d'actuacions, la qual cosa implica comprometre determinats actors per executar-les.

El lideratge d'aquest Pla s'atribueix a la directora, que assumeix les responsabilitats següents:

- a) Formular la proposta inicial del Pla.
- b) Vetlar perquè el Pla es desenvolupi d'acord amb el Projecte educatiu i garantir-ne el compliment.
- c) Establir els elements organitzatius determinats en aquest Pla: estructures de coordinació, assignació de responsabilitats i distribució de recursos.
- d) Orientar, dirigir i supervisar les actuacions definides en aquest Pla per assolir els objectius i dirigir l'aplicació dels plans anuals.
- e) Impulsar, d'acord amb els indicadors del Pla, el seguiment i l'avaluació del Pla.
- f) Participar en el seguiment i l'avaluació de Pla.

Si bé l'Equip Directiu és l'encarregat d'executar el Pla, aquest es coordina amb els altres membres de la comunitat educativa executar les actuacions i les responsabilitats que es necessiten assumir com a part del Pla.

El Pla ha de ser viscut per tots els membres de la comunitat escolar. Per això cada agent implicat tindrà un paper assignat en l'elaboració, el desenvolupament i el compliment del Pla.

5.2. Estructures de coordinació

L'Equip Directiu del centre tindrà com a competència afavorir i impulsar el compliment del Pla i disposar i organitzar els recursos. És sumament important el paper que desenvolupi l'equip impulsor del Pla quant a coordinació del professorat.

La directora és la responsable de coordinar la planificació i el desenvolupament del Pla. Les estructures de coordinació previstes al centre i el seu funcionament per dur a terme el Pla són:

CCP:

- Assegurar la coherència entre aquest Pla i el Projecte educatiu de centre.
- Elaborar la proposta d'organització i desplegament d'aquest Pla a través dels coordinadors pel tal que ho transmetin al cicle.
- Avaluació de la transferència de la formació comprovant el grau en què els coneixements, les habilitats i les actituds apresos durant la formació es reflecteixen en la pràctica docent.

Equips de cicle (educació infantil i el primer i segon cicle primària)

- Coordinació, organització i desenvolupament del Pla en relació amb el cicle utilitzant les metodologies adients.
- Els equips de cicle estan coordinats pel coordinador de cicle. Els coordinadors de cicle vetlen per la coherència i la continuïtat de les accions educatives al cicle corresponent, realitzen propostes sobre aspectes curriculars, activitats i recursos i gestionen les decisions que s'han acordat a la CCP.

Equip de suport

- Dur a terme tasques d'assessorament a la comunitat educativa en matèria d'atenció a la diversitat i proporcionar atenció educativa a l'alumnat, fonamentalment aquell que presenta necessitats específiques de suport educatiu.

5.3. Organització i distribució dels recursos

La clau per dur endavant aquesta estratègia és constituir equips de professionals formats i compromesos amb el Pla. Així mateix, disposar de temps per a la formació i la coordinació, establir eines de suport i acompanyament a la formació i aconseguir un elevat compromís són condicions indispensables per fer-ho factible.

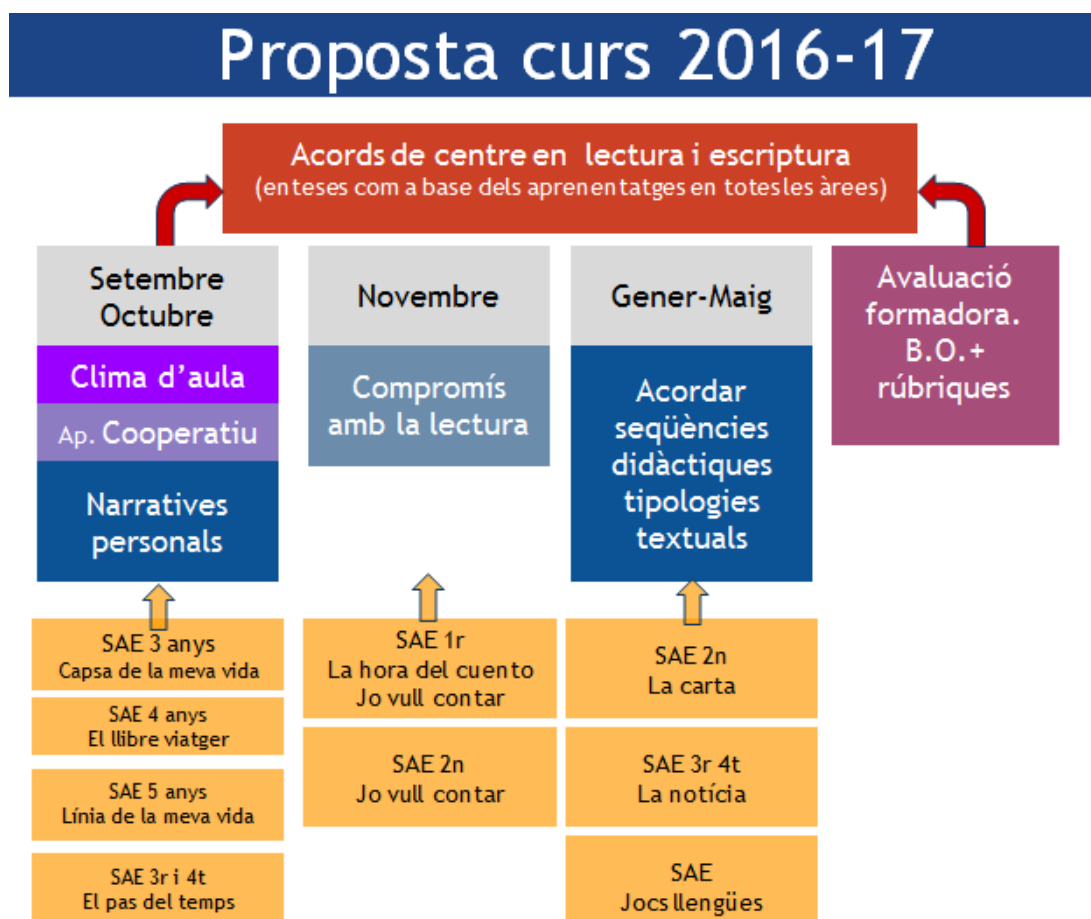
El compromís dels mestres i els professionals de l'educació amb aquest Pla a temps complet és un dels aspectes més prioritzats per desenvolupar-lo. Comptar amb personal ben preparat i compromès és una eina fonamental per promoure la creació de grups de mestres que liderin la innovació educativa al centre.

Per aconseguir-ho és necessari disposar dels recursos següents:

- Finançament econòmic de formació específica que el centre consideri oportuna així com despeses econòmiques derivades de desplaçaments per visitar centres innovadors reconeguts.
- Disponibilitat de temps per coordinar i executar aquest Pla disposant de més hores de coordinació i plantilla.
- Possibilitat de flexibilitzar l'horari en funció de les necessitats del centre.
- Dotar el centre de més hores lectives per tal de posar en marxa les cotutories.
- Que el professorat de nova incorporació al centre assumeixi el compromís d'integrar-se en el Projecte educatiu de centre, participi en el pla de formació i dugui a terme l'execució d'aquest Pla.

5.4. Temporalització

La temporalització general per al curs 2016-2017 és la que es descriu a continuació:



Cada any, al mes de setembre aquestes actuacions generals es concretaran en un pla anual en què quedaran recollits els objectius, les actuacions, els responsables i els indicadors.

6. Programa de formació

El claustre ha deixat constància del compromís que assumeix quant a formació i a implicació per dur a terme aquest projecte, entès com un projecte de tota l'escola i tota la comunitat educativa.

Aquest compromís no pot ser per un ni dos anys, sinó que es tracta d'un camí llarg. Tot just som al començament i cal que el fem tots junt i conjuntament ("Hi pot haver un mestre molt bo, però no d'acord amb el projecte de centre". Raül Manzano). Per això a part d'aquella formació a la qual el mestre pugui assistir de manera individual, és essencial la formació conjunta de tot el claustre per poder enriquir el desenvolupament del projecte metodològic que hem iniciat.

Amb el CEP de Menorca es va iniciar una formació -que s'ha continuat- per dissenyar la línia metodològica i anar-la implantant, i disposar d'un temps per compartir experiències, exposar dubtes, tenir coneixement de com treballar amb noves metodologies, etc.

Però a dia d'avui necessitam més acompanyament i una formació que impulsi tot el que en el punt 1 ("Antecedents, fonamentació i justificació") hem detallat. Consideram que de les modalitats que presenta el nou pla de formació, la més adient a la situació actual del nostre centre és la FdC, ja que pot contenir diversos tipus d'activitats de les diverses que proposen: assessorament extern, formació interna de centre, grups de treball i aplicació directa a l'aula.

Les accions formatives que el centre ha duit a terme des de la seva creació i que han realitzat el 100 % dels professors cada any són les següents:

FORMACIÓ 2013-2014

Projecte formació en centres: Seminari a centres del CEP, "Quina escola volem?"

Els objectius que vam treballar en aquest seminari van ser els següents:

- Anar definint una línia metodològica de centre.
- Fomentar la reflexió dels mestres sobre la pròpia pràctica educativa.
- Coordinar el pas entre educació infantil i educació primària.

- Consolidar la posada en marxa de l'hort escolar com a entorn d'aprenentatge.

- Treballar per arribar a mantenir un llenguatge pedagògic compartit.

PLA DE FORMACIÓ 2014-2015			
Denominació de l'activitat	Dirigit a	Dates i horari	Característiques
Seminari a centre del CEP: Estratègies metodològiques	CLAUSTRE	Tot el curs	Aprofundir en la línia metodològica iniciada el curs passat. Reforçar lligams entre l'equip docent i les famílies.

PLA DE FORMACIÓ 2015-2016			
Denominació de l'activitat	Dirigit a	Dates i horari	Característiques
Seminari a centre del CEP: educació emocional	CLAUSTRE	2n trimestre	<ol style="list-style-type: none"> 1. Dissenyar un programa d'educació emocional que inclogui activitats per donar resposta a les diverses maneres de ser de l'alumnat. 2. Elaborar un recull d'activitats per desenvolupar la competència emocional dels alumnes. 3. Impulsar els canvis metodològics i organitzatius i adquirir estratègies didàctiques i organitzatives per a la millora del rendiment acadèmic i personal dels alumnes. 4. Fomentar els processos de reflexió dels equips docents sobre la seva pràctica educativa. 5. Contribuir al desenvolupament del currículum oficial.
Taller dinàmica de grups	CLAUSTRE	Un cada	<ol style="list-style-type: none"> 1. Crear un espai per conèixer els nostres

		trimestre	<p>companys.</p> <p>2. Elaborar un recull d'activitats perquè en la mesura del que sigui possible poder realitzar-ne alguna amb els alumnes.</p> <p>3. Adonar-se de la importància de crear un bon clima per poder fer feina a gust.</p> <p>4. Conèixer un poc més els altres, per tal de ser més empàtics i comprendre la manera d'actuar i pensar dels altres, de vegades diferent de la nostra.</p>
Avaluació	CLAUSTRE	1r i 2n trimestre	<p>1. Aprofundir en l'avaluació, tant pel que fa als alumnes com a la pròpia tasca docent.</p> <p>2. Elaborar un recull d'eines i instruments d'avaluació per a cada una de les diferents SAE.</p> <p>3. Impulsar els canvis en la manera d'avaluar els alumnes.</p> <p>4. Fomentar els processos de reflexió dels equips docents sobre la seva pràctica educativa.</p> <p>5. Contribuir al desenvolupament del currículum oficial.</p>

7. Previsió del seguiment i avaluació del Pla

El seguiment observa, analitza i planteja suggeriments sobre l'execució del Pla. Pel que fa al seguiment del nivell d'acompliment del Pla d'innovació, és necessari delimitar tres qüestions:

QUAN?	COM?	QUI?
-------	------	------

En relació amb el QUAN, el Pla està dissenyat per a un període de 2 cursos (2016-2017 i 2017-2018). No obstant això, partint de la filosofia de la gestió en qualitat, cal fer-ne un desplegament en plans anuals amb objectius de mesura progressius per valorar-ne l'evolució i promoure accions de

millora en cas que es produïssin desviacions o endarreriments. Tot serà tingut en compte en la PGA i el Pla anual següent.

El mecanisme per al COM són els objectius que es desitgen obtenir en acabar el període de vigència del Pla, la mesura dels indicadors i el grau d'assoliment dels objectius definits en l'apartat 4 (Concreció dels objectius que el centre vol assolir relacionats amb els àmbits d'intervenció) d'aquest document.

Finalment, el QUI inclou, en el marc dels òrgans corresponents, tota la comunitat educativa. Tanmateix, és lògic i comprensible que sigui el mateix Equip Directiu qui lideri el procés avaluator des de la perspectiva del seu compromís de lideratge d'aquest Pla, i el difondrà a la resta de col·lectius per garantir la transparència i la participació de tothom en l'anàlisi i la valoració dels resultats i en la presa d'acords i mesures.

L'avaluació formula conclusions sobre allò que observa a nivell del Pla i del seu impacte. Pel que fa l'avaluació aquest Pla, s'ha de sotmetre a una avaluació externa per part de la inspecció educativa i l'equip assessor de la Conselleria, els quals faran el seguiment de cada una de les actuacions, dels indicadors d'avaluació dels objectius plantejats i dels responsables directes de la implementació del projecte i dels processos interns que permetin determinar-ne el grau d'assoliment.

Al final del primer curs d'aplicació del nostre Pla d'innovació pedagògica per a la millora educativa, haurem d'incloure un apartat específic en la memòria anual amb l'avaluació de l'assoliment d'objectius del Pla i les actuacions realitzades, així com les propostes de millora.

8. Programes en els quals participa el centre

Programa Alerta Escolar Balear (Primera Fase)
Projecte d'implantació de sistemes de gestió de qualitat als centres docents
Programa d'auxiliars de conversa estrangers

9. Compromisos del centre

El centre es compromet a:

- Constituir un equip de responsables, liderat per l'Equip Directiu, que dinamitzi i promogui el Pla i en faci un seguiment.
- Desenvolupar un programa de formació del centre vinculat al Pla d'innovació pedagògica per a la millora educativa del centre, en col·laboració amb el centre de professorat de referència, que tenguin com a eix les actuacions previstes en el pla quadriennal de formació del professorat i d'acord amb les instruccions que, a aquest efecte, dicti la directora general de Formació Professional i Formació del Professorat.
- Participar en la formació d'acompanyament proposada per la Conselleria d'Educació i Universitat.
- Dirigir els processos d'ensenyament-aprenentatge al desenvolupament i a l'avaluació de les competències bàsiques, de manera progressiva i a partir del primer any d'aplicació del Pla.
- Fer un seguiment periòdic de les actuacions previstes en el programa.
- Dissenyar i implementar processos globals i parcials d'autoavaluació interna del centre, dels càrrecs de responsabilitat i dels professors.
- Col·laborar amb l'Administració en l'avaluació que dugui a terme del Pla.
- Concretar la participació, el compromís i la coresponsabilitat dels agents de la comunitat educativa en la implementació del Pla.
- Informar l'Administració educativa i les famílies del procés d'implantació i execució del Pla.
- Gestionar i organitzar els recursos d'acord amb les actuacions previstes en el Pla.
- Incloure, una vegada acabat el període de dos anys, el Pla d'innovació pedagògica en els documents institucionals del centre com a projecte compartit i assumit per la comunitat educativa.

RELACIÓ DE DOCUMENTS ANNEXOS QUE ES PRESENTEN:

- Annex 1. Projecte metodològic de centre (elaborat el curs 2013-2014)
- Certificat que acredita el suport del claustre de professors a la sol·licitud de participació en la convocatòria.
- Certificat que acredita el suport del consell escolar a la sol·licitud de participació en la convocatòria.
- Certificat que acredita la participació del centre en programes promoguts per la Conselleria d'Educació i Universitat: Programa de Gestió de Qualitat i Millora Contínua, Programa d'Alerta Escolar i programa d'auxiliars de Conversa.
- Certificat que acredita que el 100% de professors durant el present curs 2015-2016 ha participat en la formació al centre lligada al projecte de centre i impulsada per l'equip directiu.
- Certificat que acredita l'adquisició de compromisos de centre i del seu professorat.